

มาตรการป้องกันและแก้ไขผลกระทบสิ่งแวดล้อมและมาตรการติดตามตรวจสอบผลกระทบสิ่งแวดล้อม (บางส่วน)

กากของเสีย

- จัดหาภาชนะใส่ขยะมูลฝอยให้เพียงพอ และส่งให้เขตส่งเสริมอุตสาหกรรมนวนครนำไปกำจัด
- ขยะมูลฝอยจากสำนักงาน เก็บรวบรวมใส่ภาชนะที่มีฝาปิดมิดชิด คัดแยกขยะแต่ละประเภท ส่งให้เขตส่งเสริมอุตสาหกรรมนวนครนำไปกำจัด
- น้ำมันหล่อลื่นเครื่องจักรที่ใช้แล้วและกากของเสียอุตสาหกรรมรวบรวมใส่ภาชนะที่มีฝาปิดมิดชิด จัดเก็บไว้ในบริเวณสถานที่เก็บกากของเสีย และส่งให้ผู้รับกำจัดที่ได้รับอนุญาตจากกรมโรงงานอุตสาหกรรมนำไปกำจัด

คนนาคม

- อบรมและควบคุมให้พนักงานขับรถปฏิบัติตามกฎจราจรอย่างเคร่งครัด
- หลีกเลี่ยงการขนส่งในช่วงเวลาเร่งด่วน และปฏิบัติตามข้อกำหนดของเขตส่งเสริมอุตสาหกรรมนวนคร เพื่อลดปัญหาจราจรติดขัด
- ตรวจสอบสภาพรถบรรทุกขนส่งอย่างสม่ำเสมอ
- กำหนดให้มีการติดหมายเลขโทรศัพท์ที่รถขนส่ง เพื่อเป็นช่องทางแจ้งเรื่องร้องเรียนมายังโครงการ

การประชาสัมพันธ์และการมีส่วนร่วมของประชาชน

- เผยแพร่ข้อมูลข่าวสารและประชาสัมพันธ์รายละเอียดโครงการให้ชุมชนในพื้นที่รับทราบ พร้อมเปิดโอกาสให้ชุมชนเข้ามามีส่วนร่วมในการติดตามตรวจสอบโครงการตลอดอายุดำเนินโครงการ
- กรณีมีข้อร้องเรียนของชุมชนต่อการดำเนินการของโครงการ ต้องรีบดำเนินการแก้ไขปัญหาโดยเร็ว
- ส่งเสริมกิจกรรมชุมชนสัมพันธ์ และการดำเนินการเพื่อส่งเสริมกิจกรรมต่างๆ ของชุมชน เพื่อสร้างความสัมพันธ์ที่ดีกับชุมชนในพื้นที่

เศรษฐกิจ-สังคม

- พิจารณารับคนในท้องถิ่น ที่มีคุณสมบัติเหมาะสม ตามความต้องการของบริษัทเข้าทำงานเป็นลำดับแรก
- กำหนดมาตรการในการคืนประโยชน์ให้กับชุมชนพื้นที่ เช่น การสนับสนุนหน่วยงานการศึกษาในพื้นที่ หน่วยงานสาธารณสุขในการป้องกันและรักษาความเจ็บป่วย การพัฒนาชุมชน การส่งเสริมและสนับสนุนศาสนา การสนับสนุนแหล่งสาธารณะและสนับสนุนสาธารณประโยชน์ต่างๆ เป็นต้น
- เปิดโอกาสให้ชุมชนเข้ามาเยี่ยมชมไฟฟ้า เพื่อคลายความวิตกกังวล
- จัดให้มีนโยบายเสริมสร้างคุณภาพชีวิต สนับสนุนและส่งเสริมธุรกิจชุมชน หรือเสริมสร้าง

ช่องทางติดต่อสื่อสาร



เจ้าของโครงการ

บริษัท ผลิตไฟฟ้า นวนคร จำกัด

ชุมชนสัมพันธ์

นางสาววราภรณ์ รุ่งเรือง/นางสาวสุรีย์พร นาชัยสิทธิ์

เลขที่ 111 หมู่ 20 ถนนพหลโยธิน ตำบลคลองหนึ่ง

อำเภอคลองหลวง จังหวัดปทุมธานี

โทรศัพท์ : 091-299-4243, 020248804 ต่อ 1004, 1040

อีเมล : warapont@nneg.co.th/sureeporn@nneg.co.th

Line ID : csr_nneg

บริษัท ซีคอน จำกัด

นางสาวจันทิมา ยะนิล/นางสาวณัชชาวีร์ ชูดวงแก้ว

239 ถนนริมคลองประปา แขวงบางซื่อ

เขตบางซื่อ กรุงเทพฯ 10800

โทรศัพท์ 0-2959-3600 ต่อ 410, 413

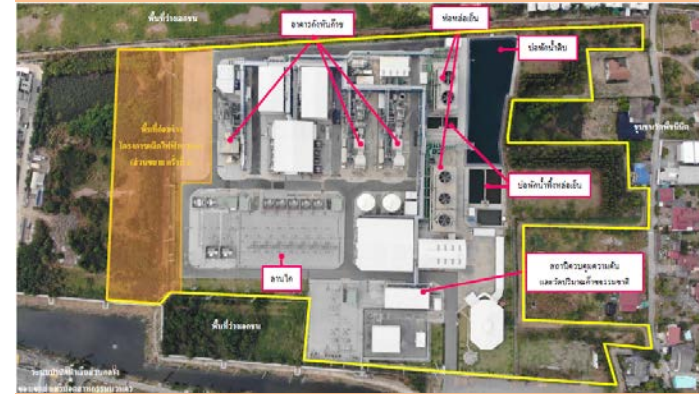
โทรสาร 0-2959-3535

อีเมล : eed_13@secot.co.th, eedmail@secot.co.th



โครงการผลิตไฟฟ้านวนคร (ส่วนขยาย ครั้งที่ 2)

บริษัท ผลิตไฟฟ้านวนคร จำกัด



ความจำเป็นของโครงการ

บริษัท ผลิตไฟฟ้า นวนคร จำกัด มีแผนจะขยายกำลังการผลิตโดยการก่อสร้างโรงไฟฟ้าขนาดสูงสุด ประมาณ 35 เมกะวัตต์ และไอน้ำ 15 ตันต่อชั่วโมง ในบริเวณพื้นที่ของโรงผลิตไฟฟ้านวนครปัจจุบัน ในเขตส่งเสริมอุตสาหกรรมนวนคร ภายใต้ชื่อโครงการผลิตไฟฟ้านวนคร (ส่วนขยาย ครั้งที่ 2) เพื่อสนองความต้องการใช้ไฟฟ้าและไอน้ำที่เพิ่มขึ้น ของโรงงานอุตสาหกรรมภายในเขตส่งเสริมอุตสาหกรรมนวนคร

รายละเอียดโครงการ

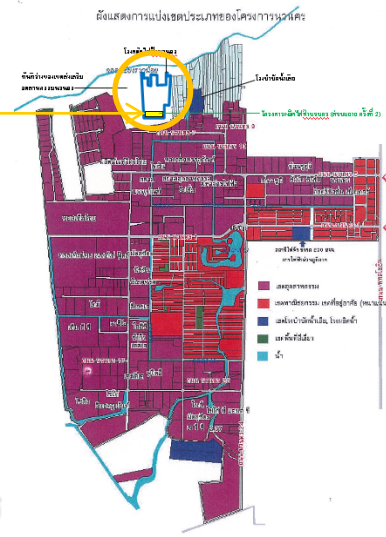
- โครงการผลิตไฟฟ้านวนคร (ส่วนขยาย ครั้งที่ 2) จะก่อสร้างบนพื้นที่เดิมของโรงผลิตไฟฟ้านวนคร ในเขตส่งเสริมอุตสาหกรรมนวนคร เนื้อที่โครงการใหม่รวมประมาณ 3 ไร่ 1 งาน 73 ตารางวา ตำบลคลองหนึ่ง อำเภอคลองหลวง จังหวัดปทุมธานี
- เป็นโรงไฟฟ้าพลังความร้อนร่วม (Cogeneration Power Plant)
- ผลิตไฟฟ้าด้วยเครื่องยนต์ผลิตไฟฟ้าจากก๊าซธรรมชาติ (Gas Engine)
- กำลังการผลิตติดตั้ง ประมาณ 35 เมกะวัตต์ และไอน้ำ 15 ตันต่อชั่วโมง
- ใช้ก๊าซธรรมชาติเชื้อเพลิง

แผนการดำเนินงาน

ระยะเวลาก่อสร้างโครงการประมาณ 18 เดือน และดำเนินการจ่ายไฟฟ้าเข้าระบบเชิงพาณิชย์ ในปี พ.ศ.2567

ที่ตั้งโครงการ

ที่ตั้งโครงการ
ผลิตไฟฟ้านวนคร
(ส่วนขยาย ครั้งที่ 2)



การใช้ทรัพยากร

การใช้ทรัพยากร	โครงการผลิตไฟฟ้านวนคร (ส่วนขยาย ครั้งที่ 2)
กำลังผลิตติดตั้ง (เมกะวัตต์)	35
ไอน้ำ (ตันต่อชั่วโมง)	15
ปริมาณการใช้ก๊าซธรรมชาติสูงสุด (ล้านลูกบาศก์ฟุตต่อวัน)	5.81
น้ำใช้ (จากเขตส่งเสริมอุตสาหกรรมนวนคร) (ลูกบาศก์เมตรต่อวัน)	303

ค่าควบคุมมลสารทางอากาศ

มลสารทางอากาศ	หน่วย	ค่าความเข้มข้นที่ 7% O ₂
ก๊าซซัลเฟอร์ไดออกไซด์	ส่วนในล้านส่วน	10 (20)
ก๊าซออกไซด์ของไนโตรเจน	ส่วนในล้านส่วน	60 (120)
ฝุ่นละออง	มิลลิกรัมต่อลูกบาศก์เมตร	20 (60)

หมายเหตุ : ใน () คือ ค่ามาตรฐานควบคุมการปล่อยทิ้งอากาศเสียจากโรงไฟฟ้าใหม่ ตามประกาศกระทรวงทรัพยากรธรรมชาติและสิ่งแวดล้อม พ.ศ.2553

มาตรการป้องกันและแก้ไขผลกระทบต่อสิ่งแวดล้อมและมาตรการติดตามตรวจสอบผลกระทบต่อสิ่งแวดล้อม (บางส่วน)

คุณภาพอากาศ

- ใช้ก๊าซธรรมชาติเป็นเชื้อเพลิง มีกำมะถันปะปนในปริมาณน้อย
- ควบคุมการระบายสารมลพิษให้เป็นไปตามค่าการออกแบบ
- ควบคุมการเกิดก๊าซออกไซด์ของไนโตรเจนจากการเผาไหม้เชื้อเพลิงจากเครื่องยนต์ผลิตไฟฟ้า (Gas Engine) ด้วยระบบ Selective Catalytic Reduction (SCR)
- ตรวจวัดคุณภาพอากาศในบรรยากาศบริเวณชุมชนโดยรอบ จำนวน 4 สถานี ปีละ 2 ครั้งๆ ละ 7 วันติดต่อกัน

ระดับเสียง

- กำหนดให้กิจกรรมที่ก่อให้เกิดเสียงดัง ต้องดำเนินการในช่วงเวลากลางวันเท่านั้น (เวลา 08.00-18.00 น.)
- ประชาสัมพันธ์วิธีการก่อสร้าง ระยะเวลาก่อสร้าง และมาตรการป้องกันและแก้ไขผลกระทบต่อสิ่งแวดล้อม ให้ชุมชนบริเวณใกล้เคียงทราบ ก่อนดำเนินการก่อสร้าง
- ประชาสัมพันธ์ให้ชุมชนโดยรอบโรงไฟฟ้ารับทราบ หากกิจกรรมก่อสร้างก่อให้เกิดเสียงดังมากกว่าปกติ โดยแจ้งให้ชุมชนทราบล่วงหน้าอย่างน้อย 7 วัน

คุณภาพน้ำ

- น้ำทิ้งจากการอุปโภคบริโภค และจากกระบวนการผลิต ระบายลงบ่อบำบัดน้ำทิ้งของโรงผลิตไฟฟ้านวนคร ตรวจสอบและควบคุมคุณภาพน้ำให้อยู่ในเกณฑ์ที่กำหนด ก่อนส่งไปบำบัดยังระบบบำบัดน้ำเสียส่วนกลางของเขตส่งเสริมอุตสาหกรรมนวนคร
- น้ำทิ้งจากการหล่อเย็น ควบคุมคุณภาพน้ำให้อยู่ในเกณฑ์มาตรฐานกำหนด ก่อนส่งไปพักยังบ่อบำบัดน้ำทิ้งสุดท้ายของเขตส่งเสริมอุตสาหกรรมนวนคร